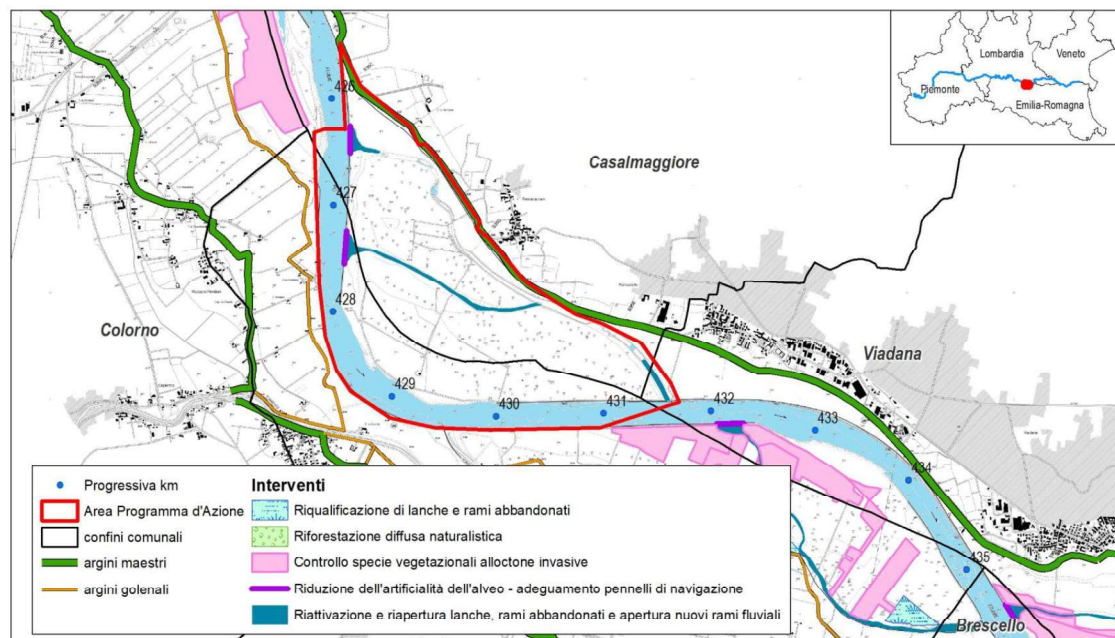


INQUADRAMENTO GENERALE DELLA PROPOSTA DI INTERVENTO

COROGRAFIA AREA INTERVENTO – scala 1:50'000



ESTENSIONE DELL'AREA DEL PROGRAMMA D'AZIONE

581 ha

TIPOLOGIA D'INTERVENTO:

Interventi idraulico - morfologici

- Riduzione dell'artificialità dell'alveo (abbassamento pennelli, dismissione/modifica opere di difesa)
- Riattivazione e riapertura di lanche e rami abbandonati

Interventi ambientali – naturalistici

- Riqualificazione di lanche e rami abbandonati
- Riforestazione naturalistica
- Controllo specie vegetazionali alloctone invasive

UBICAZIONE: L'intervento previsto è ubicato nei comuni di Casalmaggiore, Viadana (CR) e Sorbolo Mezzani (PR).

PROGRESSIVA UFFICIALE: dal km 426 al km 432

PROPRIETA' DELLE AREE INTERESSATE DAGLI INTERVENTI

- Demaniali, pubbliche (90%)
- Private (10%)

PRESENZA DI CONCESSIONI D'USO DELLE AREE INTERESSATE DAGLI INTERVENTI

- Sì
- No
- Da approfondire quadro conoscenze

DESCRIZIONE DELL'INTERVENTO:

Si prevede l'abbassamento di una porzione del pennello di navigazione posto in sinistra idraulica, progr. km 426.5, attualmente sormontabile per portate superiori a 3'500 m³/s, in modo da consentire, a partire da portate maggiori di 1000 m³/s, il suo sormonto. La lunghezza complessiva del tratto di pennello su cui si prevede di intervenire è pari a circa 250 m e l'abbassamento della quota di sommità è dell'ordine di circa 4 m (da circa 25 m s.m. a 20.8 m s.m.). Il volume di materiale derivante dall'abbassamento del pennello è pari a circa 17'000 m³.

Si prevede anche l'abbassamento di una porzione del pennello di navigazione posto in sinistra idraulica, progr. km 427.5, attualmente sormontabile per portate superiori a 3'500 m³/s, in modo da consentire, a partire da portate maggiori di 1000 m³/s, il suo sormonto. La lunghezza complessiva del tratto di pennello su cui si prevede di intervenire è pari a circa 300 m e l'abbassamento della quota di sommità è dell'ordine di circa 4.5 m (da circa 25 m s.m. a 20.5 m s.m.). Il volume di materiale derivante dall'abbassamento del pennello è pari a circa 20'000 m³.

A tergo dei suddetti due pennelli si prevede la ricalibratura di due lanche che attualmente non risultano essere interessate dal deflusso durante le piene ordinarie. Per la lanca più a nord, posta a tergo del primo pennello, si prevede un intervento di scavo solo dell'imbocco, in quanto la maggior parte della stessa ha già oggi quote compatibili con il deflusso della portata che tracimerà dal pennello abbassato. La lanca più a sud, quella posta a tergo del secondo pennello, sarà invece interessata da un intervento di ricalibratura lungo il suo intero sviluppo, fino alla confluenza nella lanca precedente. Infine, è previsto l'abbassamento del tratto finale della lanca, per consentire il collegamento con il Po anche per portate in alveo superiori a 1'000 m³/s. La lunghezza complessiva dei tratti di lanche interessate dall'intervento è pari a circa 2700 m. La quota di fondo della lanca varia da 20.8 m s.m. a 20 m s.m., e il volume complessivo di scavo è pari a circa 350'000 m³; il 25% del materiale ottenuto verrà utilizzato in loco (entro 5 km dal sito di prelievo) per la formazione dei pennelli finanziati dal MIMS, per imbottimento a tergo di difese e ripascimento di buche, mentre il 75% del volume sarà in esubero.

I suddetti interventi consentiranno e la riattivazione di due rami laterali del fiume Po, a partire da una portata di 1'000 m³/s (portata superata mediamente circa 140 gg all'anno).

OBIETTIVI DELL'INTERVENTO:

Riduzione del condizionamento del sistema naturale e degli effetti generati dalle opere in alveo. Incremento della frequenza e della durata di attivazione dei rami laterali del Po.

IMPORTO DEL FINANZIAMENTO

€ 8'520'000,00

FOTO AEREA DELLA ZONA INTERESSATA DALL'INTERVENTO (2021)

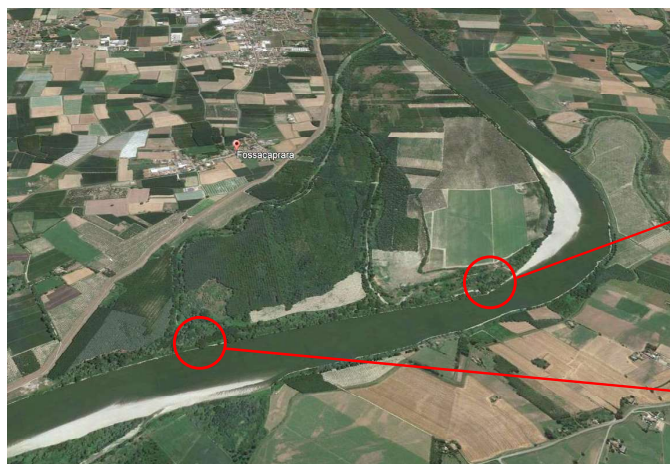
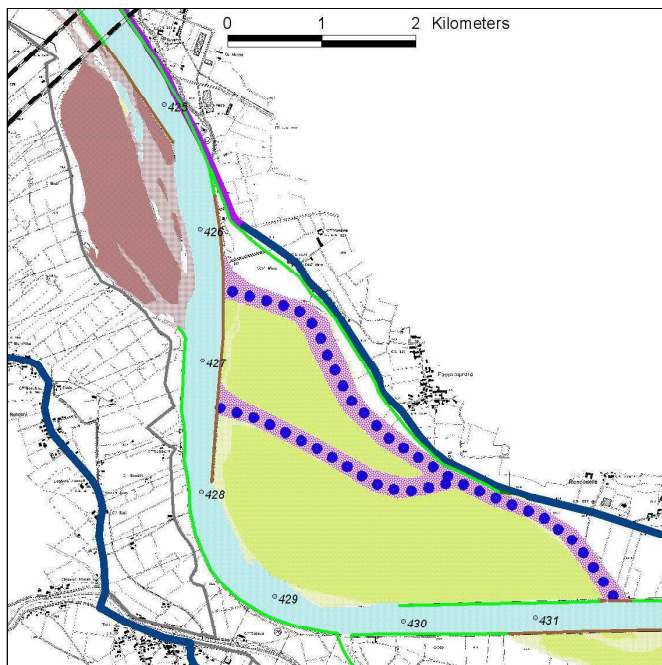


FOTO PARTICOLARE (2006)



COERENZA CON LA PIANIFICAZIONE VIGENTE

PROGRAMMA GENERALE DI GESTIONE DEI SEDIMENTI
Estratto cartografia degli interventi



Interventi strutturali strategici di carattere straordinario	
	Opera di difesa da dismettere
	Opera di difesa da modificare
	Nuova opera di difesa (scogliera)
	Nuova opera di difesa (pennello)
	Nuova opera di difesa (soglia di fondo)
	Movimentazione o asportazione di materiale litoidale
	Aree connesse ad interventi strutturali
	Adeguamento strutture interferenti non compatibili
Interventi strutturali strategici di carattere ordinario	
	Zona di prelievo di materiale litoidale dal fondo alveo
	Zona di deposito del materiale litoidale nel fondo alveo
	Intervento di manutenzione a carico della vegetazione arborea
Interventi non strutturali strategici di carattere ordinario	
	Fronte attivo di erosione spondale da non contrastare per non alterare il bilancio del trasporto solido
	Tendenza erosione spondale associata al fronte di erosione
	Fronte attivo di erosione spondale attualmente da non contrastare per non alterare il bilancio del trasporto solido. Necessità di monitoraggio con frequenza elevata al fine di valutare l'evoluzione e la compatibilità con il sistema difensivo presente e l'eventuale necessità di realizzazione di opere di difesa per arrestare il processo in corso
	Tendenza erosione spondale associata al fronte di erosione
	Opera di difesa spondale strategica, soggetta a sollecitazioni dirette da parte della corrente, da mantenere nel tempo e da monitorare con frequenza elevata per verificarne l'efficienza
	Opera di difesa spondale strategica, non soggetta a sollecitazioni dirette da parte della corrente, da mantenere nel tempo e da monitorare per verificarne l'efficienza
	Opera di difesa spondale attualmente non strategica, da non mantenere e da monitorare per verificarne la progressiva e naturale dismissione
	Barre di sedimenti preesistenti all'1982 da sottoporre a monitoraggio frequente in seguito alle criticità indotte dalle stesse al fine di verificare la necessità di interventi futuri
	Barre di sedimenti preesistenti all'1982 da non sottoporre a monitoraggio frequente
	Barre di sedimenti formati nel periodo 1982 - 2005 da sottoporre a monitoraggio frequente in seguito alle criticità indotte dalle stesse al fine di verificare la necessità di interventi futuri
	Barre di sedimenti formati nel periodo 1982 - 2005 da non sottoporre a monitoraggio frequente

CARATTERISTICHE GENERALI DEL TRATTO:

Analisi geomorfologica delle forme di fondo:

- o alveo monocursale, da sinuoso a localmente meandriforme, incassato in depositi prevalentemente sabbiosi da fini a molto fini, limosi, costituenti le sponde incise. Le forme di fondo (barre) sono costituite prevalentemente da sabbie; si riscontra la presenza di un "substrato" sabbioso - ghiaioso nell'alveo di magra sommerso;
- o il volume di materiale complessivamente eroso dalle sponde e attraverso la rimobilizzazione delle barre, nel periodo esaminato, risulta pari a circa 10.700.000 metri cubi, di cui ben 7.500.000 circa derivano dalla rimobilizzazione di forme di fondo (barre); l'83% circa del materiale complessivamente eroso dalle sponde e dalle barre risulta essere stato mobilizzato in condizioni di regime straordinario. Le modificazioni delle forme di fondo appaiono pertanto condizionate da un'attività relativamente impulsiva. Questa dinamica trova riscontro anche nella morfologia delle barre stesse, caratterizzate da altezze decisamente maggiori e fronti fortemente inclinati;
- o il volume complessivamente depositato ammonta a 23.000.000 di metri cubi circa, di cui il 75% risulta essere stabilizzato;
- o il bilancio "erosione - deposito" è fortemente negativo (forme di fondo in condizioni di deposito generalizzato). Tuttavia, esaminando il periodo di aggiornamento 2002 - 2005 si riscontra una "inversione di tendenza" relativa. Infatti, il bilancio risulta in questo caso positivo (1.500.000 mc circa di erosione; 630.000 mc circa di deposito).

Evoluzione fondo alveo:

- o il fondo medio dell'alveo ha mostrato nel periodo 1982 - 2005 una tendenza all'innalzamento delle quote di fondo alveo; tale rialzo è maggiormente localizzato nel tratto compreso tra le confluenze di Parma ed Enza.

Bilancio trasporto solido:

- o nei pressi di foce Taro si ha un brusco incremento della portata di trasporto solido dovuto essenzialmente all'apporto solido proveniente dall'affluente e dall'erosione di barre e sponde sempre nei pressi della confluenza; a valle la portata di trasporto solido diminuisce (il valore medio annuo passa da circa 850'000 m3/anno a 650'000 m3/anno). La riduzione di portata solida lungo la progressiva deriva essenzialmente dalla presenza di fenomeni di deposito sulle barre, a causa della presenza diffusa delle opere di navigazione che "intrappolano" materiale a tergo, e a causa del deposito sul fondo alveo provocato dall'apporto di materiale grossolano da parte degli affluenti appenninici che la corrente del Po non è in grado di trasportare verso valle.

Analisi idraulica:

- o la portata contenuta dall'alveo inciso è pari a circa 5'000+6'000 m³/s, con una velocità media della corrente pari a circa 2 m/s.

INTERVENTO PREVISTO

DINAMICA ATTUALMENTE IN ATTO: all'interno del tratto in oggetto sono presenti alcuni pennelli di navigazione sormontabili solo per portate superiori a 4'000 m³/s. Tale circostanza induce un'eccessiva canalizzazione dell'alveo inciso, il quale è oggi in grado di convogliare portate di piena dell'ordine di 4'000 + 6'000 m³/s, escludendo le aree golenali dall'espansione della corrente durante piene ordinarie. L'elevata altezza dei pennelli induce inoltre una consistente formazione di depositi di barra a tergo degli stessi, la quale concorre a limitare il trasporto solido verso valle.

OBIETTIVO DA PERSEGUIRE: consentire, per portate di piena ordinaria, l'espansione della corrente in aree esterne all'attuale alveo inciso, senza tuttavia alterare le condizioni di navigabilità. Ridurre la capacità di deposito a tergo dei pennelli in modo da aumentare il trasporto solido verso valle.

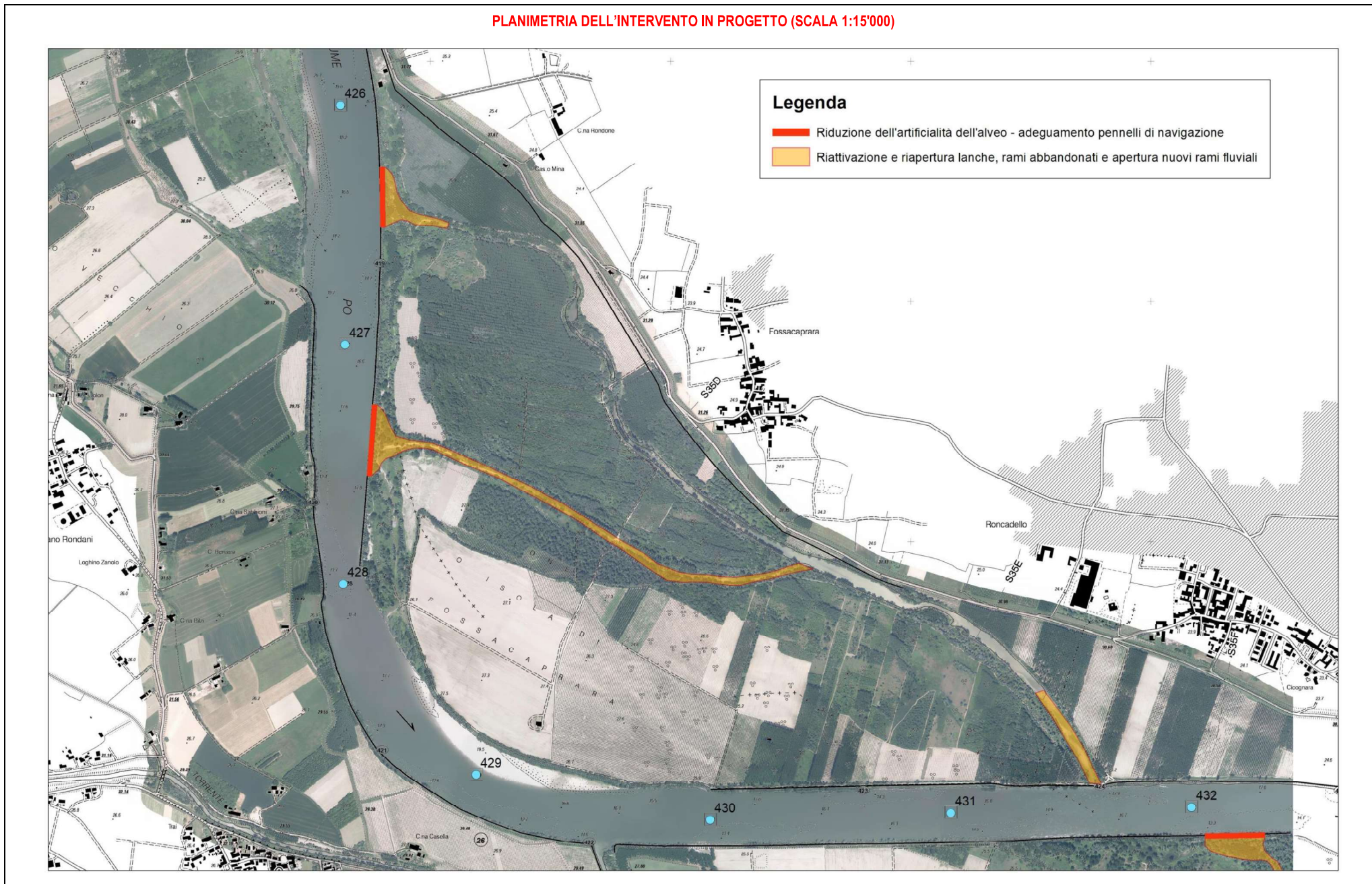
BREVE DESCRIZIONE DELL'INTERVENTO: si prevede l'abbassamento di alcuni pennelli di navigazione (km 425 e km 427), in modo da agevolare l'espansione di piene ordinarie in aree esterne all'attuale alveo inciso e ridurre il deposito di materiale litoidale a tergo del pennello. La lunghezza complessiva su cui occorre intervenire è pari a circa 3'000 m. L'abbassamento previsto è dell'ordine di circa 6 m (larghezza coronamento pari a 10 m e inclinazione paramento pari a 2:1). A tergo del pennello posto alla progressiva km 427 si prevede la riapertura di due lanche che attualmente non risultano essere interessate dal deflusso durante le piene ordinarie (lunghezza: 5'800 m; altezza media scavo: 6 m; larghezza in sommità: 250 m; inclinazione sponde: 5:1, volume complessivo di scavo: 7'700'000 m³). Il materiale ottenuto dall'abbassamento del pennello potrà essere utilizzato per la realizzazione delle opere di difesa previste negli altri interventi.

EFFETTI ATTESI: riduzione della canalizzazione dell'alveo permettendo l'espansione della corrente in aree golenali in condizioni di piena ordinaria. Incremento della capacità di trasporto solido verso valle.

L'intervento previsto all'interno del Programma di Azione è coerente con quanto previsto nel Programma Generale di Gestione dei Sedimenti, in quanto rappresenta uno degli interventi in esso contenuti.

DETTAGLIO PROGETTUALE DELL'INTERVENTO IDRAULICO-MORFOLOGICO

PLANIMETRIA DELL'INTERVENTO IN PROGETTO (SCALA 1:15'000)



CONVERGENZA DEGLI OBIETTIVI DELL'INTERVENTO RISPETTO A STRUMENTI E STRATEGIE DI RIFERIMENTO⁽¹⁾

Indirizzi all'individuazione degli obiettivi	
Obiettivi delle strategie europee di riferimento perseguiti con gli interventi:	<p><i>Strategia dell'UE sulla biodiversità per il 2030. Riportare la natura nella nostra vita (COM(2020) 380 final)</i></p> <p>proteggere legalmente almeno il 30% della superficie terrestre e del mare dell'UE, di cui un terzo prevedere una "protezione rigorosa"</p> <p>raggiungere l'assenza di deterioramento per le tendenze e lo stato di conservazione degli habitat e delle specie e ottenere che almeno il 30 % degli habitat e delle specie presentino uno stato di conservazione soddisfacente o una tendenza positiva</p> <p>destinare almeno il 10% delle superfici agricole ad elementi caratteristici del paesaggio con elevata diversità</p> <p>profondere maggiori sforzi per ripristinare gli ecosistemi di acqua dolce e le funzioni naturali dei fiumi</p> <p>ripristinare almeno 25.000 km di fiumi a flusso libero, rimuovendo principalmente le barriere obsolete e riattivando pianure alluvionali e zone umide</p> <p>riesaminare, a cura degli Stati membri, i permessi di prelievo e sequestro di acqua per ripristinare e preservare flussi ecologici</p> <p>incentivare e garantire l'applicazione della legislazione ambientale dell'UE, compresi gli obiettivi della direttiva quadro sulle acque, da rispettare entro il 2027</p> <p>ridurre l'uso e il rischio da pesticidi del 50% e ridurre l'inquinamento da fertilizzanti del 50% e il loro utilizzo del 20%</p> <p>promuovere azioni per ottenere un cambiamento rigenerativo, come l'impiego di nature-based solutions.</p>
	<p><i>Plasmare un'Europa resiliente ai cambiamenti climatici. La nuova strategia dell'UE di adattamento ai cambiamenti climatici (COM(2021) 82 final)</i></p> <p>garantire un uso e una gestione dell'acqua sostenibili e resilienti rispetto ai cambiamenti climatici, migliorando il coordinamento dei piani di settore o attivare specifici meccanismi volti a regolamentare l'allocazione e i permessi inerenti alla risorsa idrica</p> <p>ridurre il consumo di acqua introducendo requisiti di risparmio idrico per le attività produttive, incoraggiando un impiego efficiente della risorsa idrica e promuovere un uso più ampio di piani di gestione della siccità e una più sostenibile gestione e uso del suolo</p> <p>garantire un approvvigionamento stabile e sicuro di acqua potabile, considerando i rischi del cambiamento climatico nelle analisi dei rischi della gestione dell'acqua</p> <p>evidenziare il ruolo delle nature-based solutions per la gestione dell'uso del territorio e la pianificazione delle infrastrutture; ridurre i costi, fornire servizi ecosistemici resilienti al clima e migliorare la conformità alla Direttiva Quadro sulle Acque ed alla Direttiva Alluvioni</p>
	<p><i>Proposta per l'Ottavo programma di azione per l'ambiente (COM(2020) 652 final)</i></p> <p>individuare obiettivi tematici prioritari in settori quali la neutralità climatica, l'adattamento ai cambiamenti climatici, la tutela e il ripristino della biodiversità, l'economia circolare, l'obiettivo "inquinamento zero" e la riduzione delle pressioni sull'ambiente derivanti dalla produzione e dal consumo</p> <p>proteggere, preservare e ripristinare la biodiversità e valorizzare il capitale naturale, in particolare aria, acqua e suolo, così come gli ecosistemi forestali, d'acqua dolce, delle zone umide e marini</p> <p>integrare l'applicazione della Direttiva Alluvioni (2007/60/CE), della Direttiva sul Trattamento delle Acque Refrue Urbane (91/271 /CEE), e della Direttiva Nitrati (91/676/CEE), con un approccio basato sull'ecosistema delle acque dolci e marine, parte dell'economia di transizione</p> <p>ricorrere il più possibile alle nature-based solutions</p>

Obiettivi Piani/programmi di distretto Piano di Gestione Acque (PGA Po)	A	Qualità dell'acqua e degli ecosistemi acquatici	
	A.1	Proteggere la salute, proteggendo ambiente e corpi idrici superficiali e sotterranei	
	A.3	Ridurre l'inquinamento da nitrati, sostanze organiche e fosforo	
	A.4	Ridurre l'inquinamento da fitofarmaci	
	B	Conservazione e riequilibrio ambientale	
	B.1	Preservare le zone umide e arrestare la perdita della biodiversità	v
	B.2	Preservare le specie autoctone e controllare l'invasione di specie invasive	
	B.3	Preservare le coste e gli ambienti di transizione	
	B.5	Preservare i paesaggi	v
	C	Uso e protezione del suolo	
	C.2	Ripristino dei processi idraulici e morfologici naturali dei corsi d'acqua	v
E	Cambiamenti climatici		
E.1	Individuare strategie condivise di adattamento ai cambiamenti climatici	v	

Obiettivi Piani/Programmi di distretto Piano di Gestione Rischio Alluvioni (PGRA)	Obiettivo 4: Riduzione del rischio per l'ambiente	
	Riduzione del rischio per lo stato dei corpi idrici ai sensi della Direttiva 2000/60/CE	v
	Riduzione del rischio per le aree protette ai sensi della Direttiva 2000/60/CE	
	Strategia 4: Assicurare maggiore spazio ai fiumi – Azioni prioritarie	
	Contenere e prevenire il rischio di inondazione attraverso interventi di riqualificazione e ripristino della funzionalità idraulica e ambientale delle fasce fluviali	v
	Salvaguardare o ripristinare la funzionalità idromorfologica naturale del corso d'acqua	v
	Restaurare forme o assetti morfologici sui corsi d'acqua fortemente impattati (qualità morfologica scadente o pessima)	v
	Dismettere, adeguare e gestire le opere di difesa idraulica per migliorare i processi idromorfologici e le forme fluviali naturali	v
Promuovere un uso del suolo compatibile con i processi idromorfologici nelle aree di pertinenza fluviale		
Conoscere e divulgare le forme e i processi idromorfologici dei corsi d'acqua		

⁽¹⁾ In tabella si sono evidenziate le convergenze prioritarie rispetto alle strategie europee di riferimento indicate, pur sottolineando l'importanza intrinseca delle voci non selezionate, ai fini della valutazione complessiva

INTERVENTO km 429 – L – ER - CASALMAGGIORE, VIADANA (CR) e SORBOLO MEZZANI (PR)

CONVERGENZA DEGLI OBIETTIVI DELL'INTERVENTO RISPETTO A STRUMENTI E STRATEGIE DI RIFERIMENTO⁽¹⁾

DNSH ovvero principio di non arrecare danno significativo agli obiettivi ambientali - Scheda di riferimento dell'intervento	
Guida operativa per il rispetto del principio di non arrecare danno significativo all'ambiente, Allegato 2 (Circolare Mef n. 32 del 30.12.2021)	
Scheda 5 - Interventi edili e cantieristica generica non connessi con la costruzione/rinnovamento di edifici La scheda si applica a qualsiasi intervento che preveda l'apertura di un cantiere temporaneo o mobile.	v
Scheda 19 – Imboschimento La scheda fornisce gli elementi di rispetto ai criteri DNSH per l'attività di imboschimento, definito come la "Costituzione di una foresta mediante piantumazione, semina intenzionale o rigenerazione naturale su terreni che fino a quel momento avevano una diversa destinazione o erano inutilizzati". L'imboschimento implica una trasformazione della destinazione d'uso del suolo da non forestale a forestale.	
Scheda 27 - Ripristino ambientale delle zone umide La scheda fornisce gli elementi di rispetto ai criteri DNSH per le attività di ripristino ambientale delle zone umide e coinvolgono attività economiche che promuovono il ritorno alle condizioni originarie delle zone umide e le attività economiche che migliorano le funzioni delle zone umide senza necessariamente promuovere il ritorno alle condizioni antecedenti la perturbazione	v

Indicatori di prestazione/risultato:	ha, km, individui	% sul complessivo
Riforestazione naturalistica	-	-
Contenimento di specie alloctone invasive	-	-
Riqualificazione lanche e rami abbandonati	12,00 ha	1,80
Riattivazione e riapertura di lanche e rami abbandonati	2,70 km	4,78
Riduzione dell'artificialità dell'alveo - abbassamento dei pennelli di navigazione	0,55 km	5,10
⁽²⁾ Specie target		
⁽²⁾ Habitat target		

⁽²⁾ Da individuare con contributo del Comitato Scientifico

Soddisfaccimento della collettività (incremento e percezione delle quattro macro-classi dei servizi ecosistemici)		
Regolazione	Clima - Regolazione del ciclo idrologico. Attraverso la struttura e i processi dell'ecosistema vengono controllati processi importanti quali evapo-traspirazione, runoff, mitigazione delle piene fluviali (es miglioramento capacità di laminazione delle acque), ricarica degli acquiferi, adattamento ai cambiamenti climatici, resilienza.	v
	Risorse idriche - Depurazione e qualità dell'acqua. Numerosi processi dell'ecosistema (microbici e biogeochimici, attività della vegetazione), la capacità di filtrazione e purificazione esercitata da suoli e zone umide concorrono a regolare la qualità dell'acqua e ad assorbire i surplus di alcune sostanze inquinanti (es. azoto) che deriva dalla gestione del sottobacino idrografico di riferimento. Le zone umide, stagni, ecc., svolgono processi biogeochimici che sono in grado di depurare le acque reflue, prima che queste siano rilasciate in corpo idrico superficiale, riducendo così il loro impatto, tale capacità di autodepurazione si compie esclusivamente qualora l'ecosistema sia in equilibrio e non venga introdotta una quantità di inquinante eccessiva.	
	Controllo dell'erosione. La copertura vegetale e l'uso dei suoli costituiscono fattori essenziali nel controllo del dissesto idrogeologico.	
	Qualità dell'aria. La realizzazione di nuovi boschi contribuisce alla diminuzione, attraverso il sequestro, dell'anidride carbonica presente in atmosfera.	
	Corridoi ecologici. Il fiume Po e il suo reticolo idrografico rappresentano un corridoio che connette Nord e Sud Italia per numerose specie di interesse conservazionistico, garantendo così la connettività e tutelando l'impollinazione nella sua valenza ecologica.	v
	Mitigazione degli eventi estremi. Recupero di aree di esondazione naturale, il ripristino delle zone umide e delle foreste e la riconnessione delle pianure alluvionali, sono tra le misure di adattamento migliori per ridurre il rischio di alluvioni e per attenuare gli effetti dei sempre più frequenti periodi di siccità.	
Approvvigionamento	Regolazione patologie e pandemie. Presenza ed abbondanza di patogeni umani (batteri fecali, ecc.) e di vettori di patogeni (zanzare, zecche, ecc.) sono controllate dalla rete alimentare. Cambiamenti o miglioramenti della struttura dell'ecosistema possono avere effetti sull'aumento o la diminuzione di queste specie, poiché contrastando la perdita di biodiversità si garantisce la conservazione del patrimonio genetico; inoltre, la garanzia di una composizione eterogenea degli ecosistemi conferisce una maggior resilienza in caso di diffusione di patologie ecc.	v
	Acqua dolce – Qualità e quantità. Il recupero della funzionalità ecologica agisce sulla qualità mediante il ripristino della capacità autodepurativa del un corso d'acqua; garantire sufficiente spazio ai corsi e agli specchi d'acqua tenendo conto della larghezza naturale del letto, garantire la riforestazione delle aree periferiali consente la regolazione del ciclo idrologico e il contenimento del fenomeno della corruzione a beneficio di quello dell'infiltrazione.	
	Cibo. L'intervento induce il ripopolamento specie autoctone e la rigenerazione degli stocks sotto pressione, garantendo migliori condizioni ambientali e l'incremento della disponibilità delle risorse, anche per le attività produttive	
Culturale	Materie prime. Fornitura di materie prime fondamentali per le attività antropiche, ad esempio, acqua, materiali litoidi (sabbia, ghiaia, argilla) e legname dalla vegetazione ripariale.	v
	Valori estetici. Miglior percezione del paesaggio e dei luoghi da parte della collettività.	v
Supporto	Ricreazione ed ecoturismo. Il paesaggio naturale e le bellezze architettoniche dei vari insediamenti, le numerose attività culturali e la presenza di habitat e specie di interesse conservazionistico, sono fonte di servizi ricreativi, culturali, sportivi e spirituali.	
	Salute fisica e mentale. La fruizione e la percezione di un ambiente naturale restituisce nell'uomo una condizione di benessere fisico e mentale, attraverso la riduzione dei livelli di stress.	
	L'ecosistema fluviale è fonte di ispirazione per discipline artistiche, simboli, architettura, basti citare solo alcuni dei personaggi celebri di queste zone quali Antonio Ligabue, Guareschi, Bacchelli, Pederiali, Verdi.	
Supporto	Fotosintesi. Processo biochimico che consente di perseguire la lotta ai cambiamenti climatici mediante l'abbattimento CO2 atmosferica e l'immissione di ossigeno in atmosfera.	
	Ciclo dei nutrienti. Garantendo le condizioni ottimali e le interazioni microbiche ottimizzando il ciclo del carbonio, ciclo dell'azoto, ciclo del fosforo ecc.	v
	Formazione di suolo. Garantendo tutte quelle condizioni che contrastano l'erosione di suolo e agevolano il processo di rigenerazione.	

⁽¹⁾ In tabella si sono evidenziate le convergenze prioritarie rispetto alle strategie europee di riferimento indicate, pur sottolineando l'importanza intrinseca delle voci non selezionate, ai fini della valutazione complessiva